



## De D-tankers van Shell

In 1956 kwam er een behoefte aan grotere tankers dan tot dusver gebruikelijk. De voornaamste reden was de eerdere zesdaagse oorlog tussen Israel en haar buurlanden Egypte, Jordanie en Syrië. Gevolg hiervan was dat gedurende een lange reeks van jaren het Suez-kanaal was afgesloten voor de scheepvaart naar o.a. de olievelden in het Midden-Oosten. De schepen van de rederijen waren gedwongen de veel langere en dus duurdere route rond kaap de Goede Hoop te nemen. Ook de Shell nam de beslissing nieuwe schepen van zo'n 70.000 draagvermogen te laten bouwen. Midden jaren 1960 werden er een vijftien D-tankers aan de vloot toegevoegd. Het waren dus tankers met 70.000 ton draagvermogen en een lengte van ruim 240 meter. Deze uitbreiding was succesvol gelet op de vaak lange diensttijd van de schepen.

Shell Tankers B.V. Nederland kreeg zeven schepen toegewezen, van nagenoeg gelijke tonnage, de "D"-klasse.

Een van deze schepen werd oorspronkelijk als "Diana" gepland maar op de tekentafel werd deze tanker vergroot tot bijna 100.000 ton draagvermogen en kwam als "**Niso**" in de vaart.

De **Darina**, **Drupa**, **Dolabella** en **Diala** hadden twee dunne lange schoorstenen en werden gebouwd in Duitsland en Frankrijk en de overige schepen hadden een enkele brede schoorsteen.

Het eerste schip wat in de vaart kwam was de **Drupa** en werd onder Engelse vlag gesteld. Deze maar ook andere schepen werden in de zeventiger jaren geschikt gemaakt voor de Brent olievelden in de Noordzee.

De onder Nederlandse vlag varende tankers hadden een diensttijd tussen de veertien en negentien jaar.

Onderstaand treft u alle D-tankers aan

### De D-tankers onder Nederlandse vlag



1) **Diloma** 1966 (roepnaam PJKA) IMO 6600060

Diensttijd van 1967-1981.

Bouwer : N.D.S.M. te Amsterdam (bouwnummer 499)

Tonnage : 38.620 brt, 25.376 nto en 70.409 dwt.

L X B X D X H : 243,68 X 33,58 X 13,22 X 17,26 mt.

Machines : 2 Burmeister & Wain 9 cyl. 18.900 pk, snelheid 16 knopen.

In mei 1967 in dienst gesteld.

1966-1981 **Diloma** N.V. Curacaosche Scheepvaart Mij. Willemstad N.A.

1981-1985 verkocht aan Vourvouri Shipping Co.Ltd/Tsakos Shipping & Trading S.A. Cyprus en herdoopt in **Takis E**.

1985-1990 als opslagtanker te Gibraltar, zelfde eigenaar.

1990-1990 verkocht aan Riverside Navigation Co.Ltd./Tsakos Shipping & Trading S.A. Cyprus zelfde naam.

Op 30 juli 1990 aanvang sloop te Chittagong, Pakistan.



2) **Diadema** 1966 (roepnaam PJKE) 6608749

Diensttijd van 1966-1985.

Bouwer : Wilton-Fijenoord Schiedam (bouwnummer 786)

Tonnage : 38.132 brt, 24.518 nto en 70.404 dwt.

L X B X D X H : 243,68 X 33,59 X 12,64 X 16,94 mt.

Machines : 2 Burmeister & Wain 9 cyl. 18.900 pk, snelheid 16 knopen.

In juni 1966 in dienst gesteld.

1966-1985 **Diadema** N.V. Curacaosche Scheepvaart Mij. Willemstad N.A.

In 1985 aanvang sloop te Chittagong, Pakistan.



3) **Daphne** 1966 (roepnaam PJKJ) IMO 6608256

Diensttijd van 1966-1985.

Bouwer : Rosenberg Mek Verksted Stavanger (bouwnummer 187)

Tonnage : 40.170 brt, 25.689 nto en 71.171 dwt.

L X B X D X H : 243,84 X 33,58 X 13,28 X 17,45 mt.

Machines : 2 Burmeister & Wain 9 cyl. 18.900 pk, snelheid 16 knopen.

In mei 1967 in dienst gesteld.

1966-1985 **Daphne** N.V. Curacaosche Scheepvaart Mij. Willemstad N.A.

1985-1991 verkocht aan Line Maritime Co.A.S. Cyprus en herdoopt in **Bella Daphne**.

1991-1992 verkocht aan Bella Maritime Ltd. Cyprus met dezelfde naam.

Op 24 februari 1992 aanvang sloop te Alang, India.

4) **Dosina** 1966 (roepnaam PJKK) IMO 6615338

Diensttijd van 1966-1981.

Bouwer : R.D.M. te Rotterdam (bouwnummer 314)

Tonnage : 38.818 brt, 25.066 nto en 70.500 dwt.

L X B X D X H : 243,74 X 33,59 X 14,40 X 17,45 mt.

Machines : 2 Burmeister & Wain 9 cyl. 18.650 pk, snelheid 16 knopen.

In november 1966 in dienst gesteld.

1966-1981 **Dosina** N.V. Curacaosche Scheepvaart Mij. Willemstad N.A.

1981-1984 verkocht aan Kardamula Shipping Co.Ltd/Tsakos Shipping & Trading S.A. Griekenland en herdoopt in **Yerotsakos**..

Op 31 juli 1984 aanvang sloop te Inchon.



5) **Dallia** 1967 (roepnaam PJKR) IMO 6621064  
Diensttijd van 1967-1985.  
Bouwer : Rosenberg Mek Verksted Stavanger (bouwnummer 188)

Tonnage : 40.170 brt, 25.689 nto en 71.171 dwt.  
L X B X D X H : 243,84 X 35,38 X 13,29 X 17,45 mt.  
Machines : 2 Burmeister & Wain 9 cyl. 18.900 pk, snelheid 16 knopen.  
In maart 1967 in dienst gesteld.  
1967-1986 **Dallia** N.V. Curacaosche Scheepvaart Mij. Willemstad N.A.  
1985-1993 verkocht aan Lifeguard Maritime Co.Ltd./Troodos Shipping & Transport Ltd. Cyprus en herdoopt in **Rose Dallia**.  
1993-1994 verkocht aan Ivyros Shipping Ltd. Cyprus met dezelfde naam.  
Op 20 februari 1994 aanvang sloop te Alang, India.

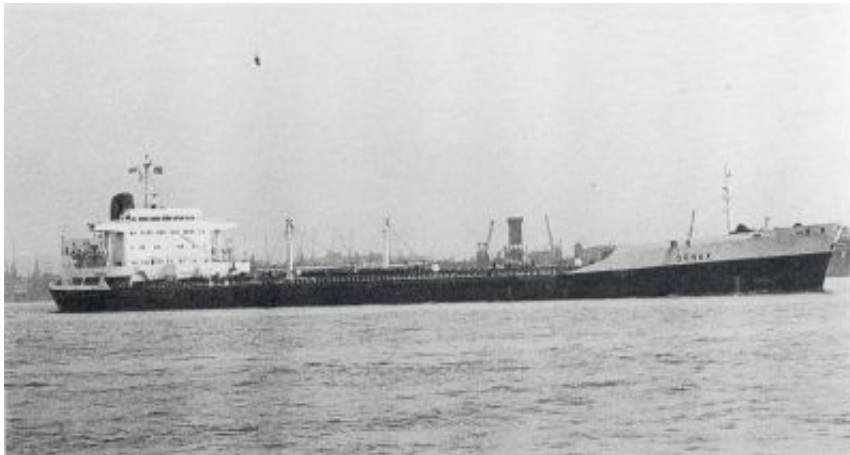
6) **Dione** 1967 (roepnaam PJKP) IMO 6622379  
Dienstttijd van 1967-1981.  
Bouwer : N.D.S.M. te Amsterdam (bouwnummer 500)  
Tonnage : 39.185 brt, 26.171 nto en 72.004 dwt.  
L X B X D X H : 243,68 X 33,38 X 13,37 X 17,22 mt.  
Machines : 2 Stork 9 cyl. 18.900 pk, snelheid 16 knopen.  
In november 1966 in dienst gesteld.  
1967-1981 **Dione** N.V. Curacaosche Scheepvaart Mij. Willemstad N.A.  
1981-1985 verkocht aan Strofades Maritime Corp./Ionian Transport Inc.  
Griekenland en herdoopt in **Strofades II**.  
In november 1985 aanvang sloop te Xingang, China.



De D-tankers onder Engelse vlag



7) **Darina** 1966 (roepnaam GRYF) IMO 6602733  
Diensttijd van 1966-1983.  
Bouwer : Deutsche Werft A.G. Hamburg (bouwnummer 781)  
Tonnage : 39.769 brt, 26.648 nto en 71.917 dwt.  
L X B : 243,84 X 33,53 mt.  
Machines : 2 Stal-Laval turbines.  
In mei 1966 in dienst gesteld.  
1966-1983 **Darina** Shell Tankers U.K. Ltd. London.  
Op 19 december 1983 aanvang sloop te Kaohsiung. Taiwan.



8) **Donax** 1966 (roepnaam GSYU) IMO 6615326

Diensttijd van 1966-1984.

Bouwer : Harland & Wolff Ltd. Belfast (bouwnummer 1663)

Tonnage : 42.068 brt, 27.379 nto en 71.153 dwt.

L X B : 243,84 X 33,53 mt.

Machines : 2 Harland & Wolff diesel 9 cyl.

In december 1966 in dienst gesteld.

1966-1984 **Donax** Shell Tankers U.K. Ltd. London.

1984 verkocht aan Gem.Maritime Co.(Troodos) Cyprus en herdoopt in **Savvas 11**.

In oktober 1988 als opslagtanker te Jeddah.

9) **Donacilla** 1966 (roepnaam GRYE) IMO

Diensttijd van 1966-1976.

Bouwer : J.L.Thompson & Sons Ltd. Sunderland. (bouwnummer 717)

Tonnage : 40.170 brt, 25.689 nto en 71.171 dwt.

L X B : 243,84 X 33,53 mt.

Machines : 2 Sulzer Bros Winterthur diesel 9 cyl.

In november 1966 in dienst gesteld.

1966-1976 **Donacilla** Shell Tankers U.K. Ltd. London.

1976-1985 verkocht aan Thai Ocean Transport Co.Thailand en herdoopt in

**Mena**.

beheer bij Shell Tankers Ltd.U.K. en met Engelse officieren aan boord.

Op 26 oktober 1985 aanvang sloop te Rayong, Thailand.







10) **Donovania** 1966 (roepnaam GSZA) IMO 6611124  
Diensttijd : van 1966-1985  
Bouwer : Kockums Mek.Versted Malmo. (bouwnummer 477)  
Tonnage : 39.505 brt, 25.151 nto en 71.171 dwt.  
L X B : 243,84 X 33,53 mt.  
Machines : 2 Kockums Mek. diesel 9 cyl.  
In oktober 1966 in dienst gesteld.  
1966-1985 **Donovania** Shell Tankers U.K. Ltd. London.  
1985 verkocht aan Nosexay Cia. Nav S.A. (Troodos) Cyprus en herdoopt in **Worthy**.



11) **Drupa** 1966 (roepnaam GRVH) IMO 6519314  
Dienstttijd van 1966-1993.  
Bouwer : Deutsche Werft A.G. Hamburg. (bouwnummer 780)  
Tonnage : 39.796 brt, 26.648 nto en 71.917 dwt.  
L X B : 243,84 X 33,53 mt.  
Machines : 2 Stal-Laval turbines.  
In januari 1966 in dienst gesteld.  
1966-1993 **Drupa** Shell Tankers U.K. Ltd. London.  
In 1975 aangepast voor de Brent olievelden in de Noordzee.  
In 1993 gesloopt.

12) **Dorcasia** 1967 (roepnaam GSZE) IMO 6619607  
Dienstttijd van 1967-1977.  
Bouwer : : Kockums Mek.Verksted Malmo. (bouwnummer 478)  
Tonnage : 39.505 brt, 25.535 nto en 71.171 dwt.  
L X B : 243,84 X 33,53 mt.  
Machines : 2 Kockums Mek. diesel 9 cyl.  
In januari 1967 in dienst gesteld.  
1967-1977 **Dorcasia** Shell Tankers U.K. Ltd. London.  
1977-1985 verkocht aan Thai Ocean Transport Co.Thailand en herdoopt in **Siam**.  
beheer bij Shell Tankers Ltd.U.K. en met Engelse officieren aan boord.  
Op 12 november 1985 aanvang sloop te Rayong, Thailand.



13) **Daphnella** 1966 (roepnaam GRVE) IMO 6602721

Dienstttijd van 1966-1976.

Bouwer : : J.L.Thompson & Sons Ltd. Sunderland. (bouwnummer 716)

Tonnage : 39.929 brt, 25.447 nto en 71.171 dwt.

L X B : 243,84 X 33,53 mt.

Machines : 2 Hawthorn, Leslie & Co.turbines.

In juni 1966 in dienst gesteld.

1966-1976 **Daphnella** Shell Tankers U.K. Ltd. London.

1976-1980 verkocht aan United Philippine Lines Inc. en herdoopt in **Philippine Star**.

1980-1982 verkocht aan Nav. Alisios Ltd. Liberia en herdoopt in **Catalunya**.

1982-1984 verkocht aan Fletamentos Y Transportes Martimos S.A. Maracaibo, Venezuela en herdoopt in **Palaima**.

1984-1985 verkocht aan Novaport S.A. Panama en herdoopt in **Arkay**.

1985-1986 verkocht aan Thenamaris Inc. Piraeus, Griekenland en herdoopt in **Kay**.

1986- verkocht aan Kazan Shipping Inc. Panama en herdoopt in **Acqua Blu**.

Op 7 mei 1989 als opslagtanker te Talisman Buoy N.W. Shelf Australie.

## De D-tankers onder Franse vlag



14) **Dolabella** 1966 (roepnaam FNPO ) IMO 6613550

Dienstttijd van 1966-1978.

Bouwer : : Chantiers de L'Atlantique St.Nazaire. (bouwnummer C 23)

Tonnage : 41.506 brt, 27.451 nto en 73.824 dwt. Bemanning : 30 man.

L X B X D X H : 243,84 X 35,06 X 13,40 X 17,30 mt.  
Machines : 2 Stal-Laval turbines 16.220 pk., snelheid 16 knopen.  
In juni 1966 in dienst gesteld.  
Op 25 januari 1978 aanvang sloop te Kaohsiung, Taiwan.

## De D-tankers onder Duitse vlag

15) Diala 1966 (roepnaam DGBS) IMO 6611796  
Diensttijd van 1966-1986.  
Bouwer : : Deutsche Werft A.G. Hamburg. (bouwnummer 811)  
Tonnage : 39.426 brt en 71.917 dwt.  
L X B X H : 237,16 X 33,57 X 17,34 mt.  
Machines : 2 Stal-Laval turbines 16.000 pk. snelheid 15,5 knopen.  
In september 1966 in dienst gesteld.  
1966-1986 **Diala** Deutsche Shell Tankers GmbH Hamburg.  
1986-1988 verkocht aan Solena Shipping Co.Ltd.Liberia (beheer Deutsche Shell)  
1988-1991 Verkocht aan Bluewater Engineering N.V. Leiden en herdoopt in **Lan Shui**.  
1991-1992 opgelegd in Brunei Bay.  
Op 25 mei 1992 werd het voorschip in Singapore als opslag gebruikt als **Bangkok F 50**.  
Op dezelfde dag werd het achterschip versleept naar Nantong, China voor sloop.

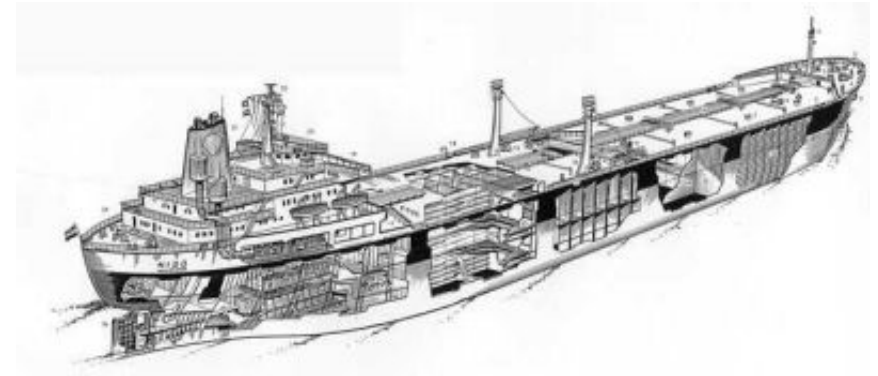


## De N-tankers van Shell

In dezelfde periode als de D-tankers kwamen er ook een aantal N-tankers in de vaart. Deze schepen waren beduidend groter met hun laadvermogen van 120.000 ton. Shell Tankers B.V. Nederland kreeg in eerste instantie drie N-schepen. Twee hiervan waren ruim twintig jaar in dienst echter met uitzondering van de **Neverita** die al na drie jaar werd overgedragen aan de Deutsche Shell Tankers GmbH te Hamburg waar ze overigens eveneens ruim twintig jaar dienst deed.

Onder Engelse vlag kwamen twee N-schepen te varen die later aangekocht waren in Zweden en dus niet identiek waren aan de andere tankers.

## De N-tankers onder Nederlandse vlag



1) **Niso** 1966 (roepnaam PJKL) IMO 6618768  
Dienstttijd van 1966-1994.  
Bouwer : Ishikawajima Harima Heavy Industry Japan (bouwnummer 650).  
Tonnage : 62.845 brt, 43.842 nto en 121.294 dwt.  
L X B X D X H : 265,18 X 42,06 X 15,48 X 20,22 mt.  
Machines : 2 Sulzer-diesels 18.350 pk. snelheid 15 knopen.  
In november 1966 in dienst gesteld.  
1966-1986 N.V.Curacaosche Scheepvaart Mij.Willemstad. N.A.  
In 1974 ombouw tot lichterschip en werden fenders aangebracht.  
1986-1994 **Niso** Shell Tankers B.V. Nederland (roepnaam PGHC)  
Op 15 maart 1994 aanvang sloop te Chittagong, Pakistan



2) **Naticina** 1967 (roepnaam ELJN4 ) IMO 6722002  
Diensttijd van 1967-1990.  
Bouwer Odense Staalskibvaerft Lindo Denemarken (bouwnummer 018).  
Tonnage : 59.316 brt, 42.728 nto en 115.600 dwt.  
L X B X D X H : 265,18 X 42,07 X 14,95 X 19,61 mt.  
Machines : 2 Sulzer-diesels 18.000 pk. snelheid 15 knopen.  
In september 1967 in dienst gesteld.  
1967-1990 **Naticina** Lepton Inc.Liberia Shell Tankers Ltd.U.K. London.  
In 1973 ombouw tot lichterschip en fenders aangebracht.  
1990-1993 **Naticina** Shell Tankers B.V. Nederland.



3) **Neverita** 1968 (roepnaam PJKU ) IMO 6728032

Diensttijd van 1968-1971.

Bouwer N.D.S.M. te Amsterdam (bouwnummer 501).

Tonnage : 57.906 brt, 41.268 nto en 111.470 dwt.

L X B X D X H : 264,99 X 40,05 X 14,95 X 19,50 mt.

Machines : 2 Sulzer-diesels 18.000 pk. snelheid 14,5 knopen.

In januari 1968 in dienst gesteld.

1968-1971 **Neverita** N.V. Curacaosche Scheepvaart Mij. Willemstad N.A.

1971-1986 **Neverita** Deutsche Shell Tankers GmbH Hamburg. (roepnaam DGGN)

1986-1994 **Neverita** overgedragen aan Solene Shipping Co.Lib. beheer Deutsche Shell.

Roepnaam ELFW2

Op 4 mei 1994 aanvang sloop te Chittagong, Pakistan

## De N-tankers onder Duitse vlag

4) **Narica** 1967 (roepnaam DNBK) IMO 6714720

Diensttijd van 1967-1986.

Bouwer : : Swan, Hunter & Wigham Richardson, Wallsend (bouwnummer 2021).

Tonnage : 59.868 brt en 115.306 dwt.

L X B X H : 258,99 X 42,06 X 19,74 mt.

Machines : Wallsend Slipway & Engineering Co.Ltd. (Sulzer) 18.000 pk. snelheid 14,5 knopen.

In september 1967 in dienst gesteld.

1967-1986 **Narica** Deutsche Shell Tankers GmbH Hamburg.

1986-1986 verkocht aan Solena Shipping Co.Ltd.Liberia (beheer Deutsche Shell)

roepnaam ELV7.

1986-1993 overgedragen aan Shell Tankers B.V. Nederland.

1991-1992 opgelegd in Brunei Bay.

Op 28 november 1993 aanvang sloop te Chittagong, Pakistan.



5) **Nacella** 1968

(roepnaam DIGD)

IMO 6812780

Diensttijd van 1968-1986.

Bouwer : : Swan,

Hunter & Wigham

Richardson,

Wallsend

(bouwnummer

2022).

Tonnage : 60.275

brt en 117.156

dwt.

L X B X H :

258,99 X 42,06 X

19,61 mt.

Machines :

Wallsend Slipway

& Engineering Co.Ltd. (Sulzer) 18.000 pk. snelheid 14,5 knopen.

In november 1968 in dienst gesteld.

1968-1986 **Nacella** Deutsche Shell Tankers GmbH Hamburg.

1986-1993 verkocht aan Solena Shipping Co.Ltd.Liberia (beheer Deutsche Shell)

roepnaam ELV9.

Op 31 augustus 1993 aanvang sloop te Chittagong, Pakistan.



De N-tankers onder Engelse vlag





6) **Northia** 1971 (roepnaam GBRH ) IMO 7041601  
Dienstttijd van 1980-2000  
Bouwer : Eriksberg M/V A/S Gotenborg (bouwnummer 639).  
Tonnage : 68.246 brt , 50.799 nto en 131.576 dwt.  
L X B : 280,11 X 41,15 mt.  
Machines : Burmeister & Wain diesel 10 cyl 25.000 pk.snelheid 15 knopen.  
In september 1980 in dienst gesteld.  
1971-1979 **Kronoland** Brosstroms Rederi A/B Zweden.  
1979-1980 **Oceanic Renown** Sevenses Tanker Transport Inc. Liberia.  
In 1980 verbouwd voor transport van Noordzee-olie.  
1980-2000 **Northia** Shell Tankers Ltd. U.K. London.



7) **Norrisia** 1980 (roepnaam MGMZ2 ) IMO 7719155  
Diensttijd van 1987-2003  
Bouwer : Uddevallavarvet Zweden  
Tonnage : 65.179 brt , 45.260 nto en 127.540 dwt.  
L X B : 263,65 X 40,84 mt.  
Machines : Burmeister & Wain diesel 7 cyl.  
In september 1980 in dienst gesteld.  
1980-1987 **Gerina** Gerrard, Johan & Co. Kristiansand, Zweden.  
1987-2003 **Norrisia** Shell Tankers Ltd. U.K. London.  
2003- verkocht aan Knutsen Shipping U.K. en herdoopt in **Kitty Knutsen**

## De N-tankers onder Australische vlag

8) **Nivosia** 1984 (roepnaam VJNV ) IMO 8300602

Bouwer : Mitsubishi Heavy Industries Nagasaki, Japan(bouwnummer 1921).

L X B X H : 255,40 X 45,70 X 21,11 mt.

Machines : Mitsubishi/Sulzer diesel 11.769 pk. snelheid 14 knopen.